

Instrukcja instalacji głowicy parowej 9800 PT2X

fluidhandling.kadant.com/pl/centrum-wiedzy/instrukcje-montazu-i-napraw/pt-ptx-rotary-joints/instrukcja-instalacji-glowicy-parowej-9800-pt2x

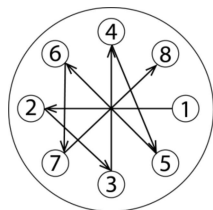
Aktualizacja: 1 stycznia 2022



WPROWADZENIE

Zapoznaj się z instrukcją obsługi przed podjęciem pracy.

Przejrzyj rysunek złożeniowy Kadant Johnson w celu identyfikacji części oraz rysunek NL9528 w celu uzyskania specyfikacji momentu obrotowego dokręcania śrub. Dla łatwej identyfikacji, elementom użytym w poszczególnych krokach często towarzyszy ich pozycja na rysunku montażowym [np. uszczelka (8B)]. Dokręć wszystkie połączenia zgodnie ze wzorem gwiazdy. Certyfikowane rysunki są dostępne na żądanie. Wymiary mają charakter poglądowy i mogą ulec zmianie.



Bezpieczeństwo



Ten symbol bezpieczeństwa ostrzega o ryzyku śmierci lub obrażeń ciała w przypadku nieprzestrzegania instrukcji. Na każdym etapie może dojść do śmierci lub obrażeń, jeśli maszyna nie zostanie odłączona od zasilania, rozhermetyzowana, schłodzona i zatrzymana. Jeśli urządzenie będzie eksploatowane z plynem lub pod ciśnieniem, temperaturą lub prędkością, które nie spełniają specyfikacji, może dojść do śmierci lub obrażeń ciała. W przypadku nieprawidłowego obchodzenia się z ciężkimi częściami (niebezpieczeństwo przygnięcia) może dojść do śmierci lub obrażeń. Postępuj zgodnie z procedurami bezpieczeństwa swojej firmy.

POTRZEBNE NARZĘDZIA

Na jedną osobę

2 klucze płasko-oczkowe 17 mm
2 klucze płasko-oczkowe 19 mm
klucz płasko-oczkowy 24 mm
klucz gniazdowy 24 mm
klucz z nasadką sześciokątną 6 mm
klucz z nasadką sześciokątną 8 mm
klucz z nasadką sześciokątną 13 mm

klucz dynamometryczny 200Nm
Reduktor z napędem kwadratowym 1/2 do 3/8
Młot 1.5kg
Skrobak do czyszczenia

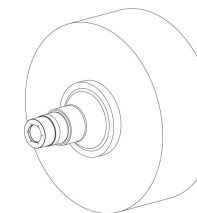
Narzędzia wspólne

klucz z nasadką sześciokątną 95mm/ 1 3/4"
klucz dynamometryczny 600Nm
klucz z nasadką sześciokątną 14mm
klucz z nasadką sześciokątną 19mm
klucz grzechotkowy

KROK 1

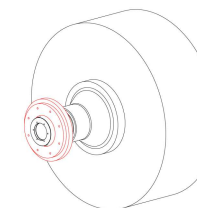
Usuń istniejący sprzęt. Oczyszczyć powierzchnię uszczelki czopu. Otwory gwintowane wyszlifować i oczyścić. W razie potrzeby zdejmij pokrywę łożyska.

Sprzęt musi być schłodzony i nie pod ciśnieniem.



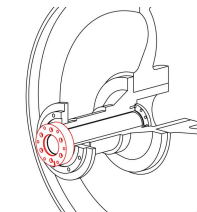
KROK 2

W przypadku montażu pokryw łożyska należy wyczyścić i nałożyć uszczelniając na obudowę łożyska. Nasunąć obudowę i zabezpieczyć śrubami z łbem wałcowym (20C).



KROK 3

W przypadku montażu tulei izolacyjnej należy zapoznać się z „Instrukcją montażu tulei izolacyjnej”. Umieścić kołnierz czopa, uszczelkę (8B) i kołnierz pośredni (jeśli to konieczne) na czopie i zabezpieczyć za pomocą śrub mocujących (5A).



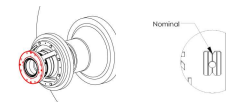
KROK 4

Umieścić płytę ścierną i uszczelkę (8A) na kołnierzu czopa i zabezpieczyć śrubami z łbem wałcowym (16A). Zamontuj wspornik pierścieniowy za pomocą śrub z łbem wałcowym (20C).



KROK 5

Oczyszczyć współpracujące powierzchnie płytą ścierną, pierścienia uszczelniającego (6) i wirnika. Zamocuj pierścienia uszczelniający i zaślepki za pomocą czterech śrub mocujących (3C).



Wskazówka: Od wewnętrznej strony pierścienia uszczelniającego opuszkami palców zrównoważyć pierścienia uszczelniający podczas montażu zespołu zaślepki końcowej.

Ważne: Po zamocowaniu zespołu zaślepki, rowek z wgłębieniem powinien znajdować się w okienku obserwacyjnym. Jeśli nie, wymiar konfiguracji jest nieprawidłowy, skontaktuj się z Kadant Johnson.

Ryzyko przytrafienia podczas instalacji zespołu zaślepki końcowej.

Naprężenie sprężyny jest obecne podczas montażu zespołu zaślepki.

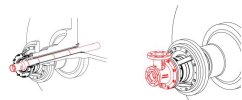
KROK 6, OPCJA 1

Włóż zewnętrzną rurę syfonu do cylindra. Wymano jest odpowiedni odstęp między dennicą a czopem.

Zdjąć nakrętkę rury i nasmarować środkiem przeciwzatarciowym.

Włóż płaski koniec rury przez głowicę parową i otwór czopu. Pozostaw stożkowy koniec wystający z zaślepki końcowej 7" (178 mm). Nałożyć środek przeciwzatarciowy na zewężającą się część rury. Nasmaruj wstępnie zmontowany o-ring korpusu i rury smarem silikonowym.

Umieść korpus na rurze i wyrównaj kołek ze szczelnymi indeksującymi rurkę. Umieść oba nad kołkami na wsporniku pierścieniowym i zabezpiecz nakrętkami sześciokątnymi (20B).*



KROK 6, OPCJA 2

Włóż rurę do wnętrza cylindra.

Zdejmij nakrętkę rury i nasmaruj ją oraz zewężającą się część rury nośnej środkiem przeciw zatarciu. Nasmaruj wstępnie zmontowany o-ring korpusu i rury smarem silikonowym. Umieść korpus na kołkach na wsporniku pierścieniowym i zabezpiecz nakrętkami sześciokątnymi (20B).

Od wewnątrz cylindra wsunąć zewężający się koniec rury nośnej do czopu. Dopasuj kołek w korpusie do otworów indeksujących rurki nośnej i wepchnij na miejsce.

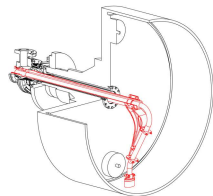
KROK 7

Włóż dwie zagięte podkładki zabezpieczające do korpusu i zamontuj nakrętkę rury, dokręcając momentem 400 ft-lbs (542 Nm). Zagnij dwie podkładki zabezpieczające na powierzchniach płaskich śrub, aby zapobiec połuzowaniu śruby.



KROK 8

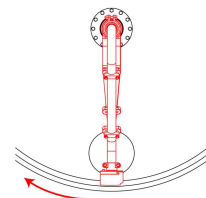
Od wewnątrz cylindra nałożyć uszczelniacz do gwintów na rurę poziomą, a następnie wkręcić go w rurę pionową. Nasuń złączkę zbierającą na pionową rurę syfonową. Wsuń stopę syfonową, wspornik podtrzymujący i rurę pionową do rury podtrzymującej, aż rura pozioma przesunie się przez O-ring, a wspornik podtrzymujący zostanie dopasowany do końca rury podtrzymującej. Przymocuj pionową rurę syfonu do wspornika za pomocą dostarczonych zacisków i nakrętek sześciokątnych.



KROK 9

Końcowa regulacja syfonu

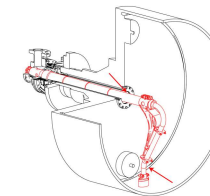
Sprawdź, czy wspornik podtrzymujący jest ustawiony pionowo, a mocowanie syfonu znajduje się na dole cylindra i jest skierowane we właściwym kierunku. Wyreguluj okrągłą część wspornika rury nośnej tak, aby znajdowała się 4" (102 mm) od końca rury nośnej. Jeśli suszarka ma rowek, wyśrodkuj stopę syfonu w rowku. Dokręć śruby zaciskowe wspornika pomocniczego momentem 50 ft-lbs (68 Nm). Ustawić luz stopy syfonowej zgodnie ze specyfikacją Kadant Johnson za pomocą miernika. Zabezpieczyć, dokręcając śruby mocujące/nakrętki sześciokątne.



KROK 10

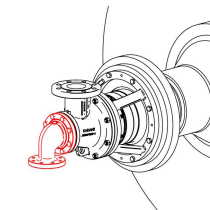
Upewnij się, że syfon nachodzi na przeszkody, w tym przeciwwagi, właz i pręt turbulacyjne Turbulator® Tube™.

Sprawdź, czy prześwit rury nośnej przez czop wynosi co najmniej 3/16" (5 mm). Dokręć śruby mocujące wspornika nośnego momentem 50 ft-lbs (68 Nm).



KROK 11

Umieść uszczelkę (8) na pokrywie i zamontuj ją na obudowie z użyciem śrub (2A). Podłącz przewody elastyczne.



IS-9800PT2X-1-PL

Gwarancja Kadant Johnson

Produkty Kadant Johnson są produkowane zgodnie z wysokimi standardami jakości. Wydajność jest tym, czego pragniesz: to właśnie zapewniamy. Produkty Kadant Johnson są objęte gwarancją na wady materiałowe i wykonawcze przez okres jednego roku od daty wysyłki. W przypadku niezgodności materiałowych lub ilościowych Kadant Johnson wymieni i dostarczy prawidłowo przesytą wolną od wad.

Złącza obrotowe i akcesoria Kadant Johnson podlegają (mogą podlegać) europejskiej dyrektywie dotyczącej urządzeń ciśnieniowych 2014/68/UE (PED). Modyfikacje lub zmiany złączy obrotowych i/lub akcesoriów są dozwolone wyłącznie za zgodą Kadant Johnson. Tylko oryginalne części Kadant i oryginalne akcesoria zapewniają bezpieczeństwo tych urządzeń. Stosowanie części innych niż oryginalne powoduje utratę gwarancji i prowadzi do utraty deklaracji zgodności oraz unieważnia jakkolwiek odpowiedzialność za powstałe z tego tytułu szkody.